

Benvinguts a

CAN MILÀ



El Centre d'acollida al visitant de Can Milà està ubicat en una de les principals vies d'entrada a la vila i s'alça com un dinamitzador per promoure un model turístic competitiu, sostenible i inclusiu en un espai que convida a iniciar una experiència completa amb actius turístics i de revaloració del patrimoni moble, natural, paisatgístic i cultural. Un espai que aposta per la sostenibilitat, té cura els vestigis d'identitat del passat i els amplifica.




sitges
anytime.com

www.sitgesanytime.com

 @Sitgesturisme

 @turismedesitges

 TurismeDeSitges

#SitgesAnytime

Més sobre la història
de Can Milà



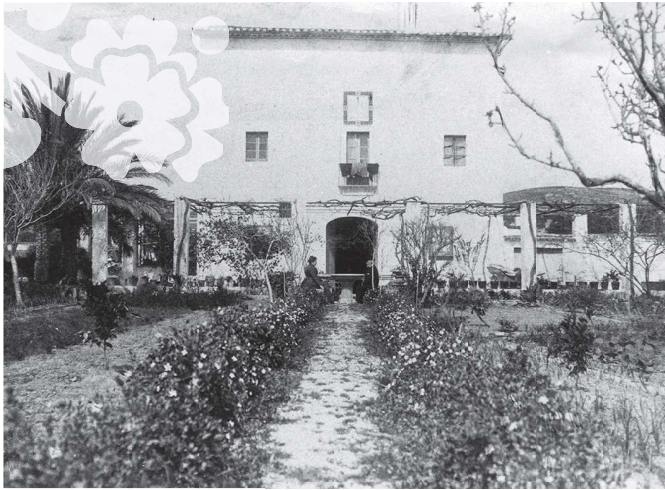
Amb el suport de:



Distincions:



La masia

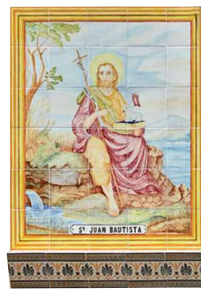


Can Milà es remunta a principis del segle XIV i és una de les masies més antigues de Sitges que ha perdurat fins avui dia. En els seus inicis, es coneixia amb el nom de Mas dels Ferrers, però va canviar el seu nom quan la va adquirir la família Milà. A principis del segle XX va patir una reestructuració important i va acabar mostrant la fisonomia actual. A mitjans del segle XX, la masia passa a mans de Josep Robert i Mestre, farmacèutic, bibliòfil i productor de la famosa Malvasia Robert, que la va comprar i hi va instal·lar una de les biblioteques més rellevants de la zona Penedès - Garraf i que ocupa totes les estances de la casa gran.

Can Milà forma part de les històries que els sitgetans transmeten de pares a fills a través de les llegendes locals.



L'arquitectura



El complex de Can Milà consta de dos edificis aïllats, el principal dels quals es remunta al segle XIV. Després de la reforma integral de l'espai, a la planta baixa de l'edifici principal, s'hi troba l'oficina d'atenció al visitant i l'espai informatiu, amb una proposta de comunicació interactiva, atractiva i dinàmica. A la primera planta, s'hi allotja una sala polivalent dedicada a presentacions i actes corporatius. L'altre edifici, d'estil noucentista, construït el 1930 per Josep Maria Martino, acull les oficines de la Regidoria de Turisme de Sitges, des d'on es promocio-na, es planifica, s'investiga i es promou Sitges com a destinació turística compromesa amb l'entorn i els seus vilatans.

Ahora que s'ha adequat l'espai pel seu nou ús s'han recuperat elements arquitectònics originals, com terres, rajoles hidràuliques i colors de les cases.

El jardí sostenible



Els espais exteriors potencien la flora i la fauna autòctones. La concepció del jardí, treballada amb Biodiversitat Sitges, ofereix un passeig acariciat per aromes del Massís del Garraf.

Al jardí, s'hi han instal·lat també caixes niu i refugis per a aus, rèptils, insectes i quiròpters, així com menjadores per a ocells hivernants. A Can Milà, s'hi han plantat vinyes de Malvasia de Sitges, en col·laboració amb el Centre d'Interpretació de la Malvasia de Sitges i el Cellar de l'Hospital tornant així als seus orígens com a lloc de producció de la Malvasia Robert.



Ara, el visitant, però també el local, pot palpar aquest conreu tan característic del Garraf i en concret de la vila costanera.