



INFORME DADES TURÍSTIQUES SITGES 2022

#sitgesdades2022

ÍNDEX

- 3 INTRODUCCIÓ**
 - OBJECTIU DE L'ESTUDI
 - ESTRUCTURA DE L'ESTUDI. CUSTOMER JOURNEY
 - FONTS D'EXTRACCIÓ DE DADES I DESCRIPCIÓ METODOLÒGICA
 - FITXA TÈCNICA
- 6 CONSULTES PRÈVIES AL VIATGE AL WEB DE TURISME DE SITGES WWW.SITGESANYTIME.COM**
 - PROCEDÈNCIA DE LES CONSULTES I COMPARATIU
 - INTERESSOS. ASPECTES CONSULTATS I COMPARATIU
- 8 DADES BÀSIQUES GENERALS DE DEMANDA, QUANTIFICACIÓ I COMPARATIU**
 - ARRIBADES TURISTES
 - PERNOCTACIONS TOTALS
 - VISITANTS TOTALS
- 12 DADES D'OCUPACIÓ HOTELERA I COMPARATIU**
 - OCUPACIÓ SOBRE PLACES OFERTES
 - ESTADA MITJANA
 - PERNOCTACIONS
 - PREU MITJÀ
- 17 DADES D'OCUPACIÓ D'HABITATGES D'ÚS TURÍSTIC**
 - OCUPACIÓ SOBRE PLACES OFERTES
 - PREU MITJÀ
- 19 DADES DE DESPESA**
 - VOLUM DE DESPESA PER MERCAT EMISSOR
 - TIQUET MITJÀ PER MERCAT EMISSOR
 - DESPESA PER CATEGORIES
- 21 CONSULTES ATESES A LES OFICINES D'INFORMACIÓ TURÍSTICA**
 - PERSONES ATESES, PROCEDÈNCIA I COMPARATIU
 - CONSULTES REBUDES
- 23 ÍNDEX DE REPUTACIÓ ONLINE DE LA DESTINACIÓ**
- 24 CONCLUSIONS: COMPORTAMENT DELS PRINCIPALS MERCATS EMISSORS**
 - NACIONAL
 - FRANÇA
 - REGNE UNIT
 - ALEMANYA
 - PAÏSOS BAIXOS
 - EUA

INTRODUCCIÓ

La sostenibilitat és un aspecte transversal i inherent en la forma de gestió i funcionament de la Regidoria de Turisme de l'Ajuntament de Sitges. L'aposta per un model turístic sostenible és clara i totes les accions dutes a terme des de la Regidoria tenen en compte la sostenibilitat des d'un punt de vista econòmic, mediambiental, social, territorial i de governança.

En aquesta línia de desenvolupament sostenible i intel·ligent, al llarg de l'any 2022 s'han desenvolupat diferents estudis per conèixer en detall el perfil dels turistes i visitants de Sitges amb la idea de poder ajus-

tar al màxim els futurs plans d'accions. La voluntat és anar incorporant, a través de l'anàlisi de dades, la intel·ligència de mercat en l'operativa de presa de decisions.

L'objectiu de la Regidoria de Turisme és seguir treballant per tal que Sitges continuï sent reconeguda internacionalment com una destinació turística inclusiva, sostenible, intel·ligent, segura, singular i viva durant tot l'any.

En l'estudi d'enguany s'han afegit per primera vegada les dades dels habitatges d'ús turístic.

OBJECTIU DE L'ESTUDI

Aquest document recull les principals conclusions dels diferents estudis d'àmbit turístic que s'han desenvolupat durant el 2022 amb els següents objectius

- Tenir informació contrastada i veraç del que està passant des d'un punt de vista turístic al municipi.
- Prendre decisions de futur basant-se en realitats i no en intuïcions.
- Poder avaluar les accions, extreure conclusions, i validar o pivotar segons les necessitats.

- Transferir aquesta informació al sector privat i població en general com un exercici de transparència.
- Dotar al sector també d'informació i dades per al seu ús en la gestió de les seves empreses o negocis.

En definitiva, la voluntat d'aquest informe és ser una eina que ens permeti actuar i argumentar per a una millor gestió turística de la destinació i el municipi.

ESTRUCTURA DE L'ESTUDI. CUSTOMER JOURNEY

L'informe s'ha estructurat en base al cicle "Customer Journey" (diari del viatger). Recull dades de les diferents etapes que conformen el procés 360° del viatge, des del moment que una persona comença a pensar

en un possible desplaçament fins que s'ha decidit, l'ha gaudit i l'ha compartit. S'ha fet major incidència en l'etapa 4 d'experiència, que recull la informació sobre el comportament de l'usuari a la destinació.



FONTS D'EXTRACCIÓ DE DADES I DESCRIPCIÓ METODOLÒGICA

1. GOOGLE ANALYTICS

És una eina gratuïta de l'empresa Google feta per monitorar el tràfic de la pàgina web i obtenir-ne informes detallats. Aquest servei ens ajuda a entendre millor el rendiment de la pàgina www.sitgesanytime.com.

A més de les dades com el nombre de visites, Google Analytics també ofereix un registre detallat de les dades demogràfiques de l'audiència de www.sitgesanytime.com, incloent-hi la seva procedència, edat i interessos.

És una eina utilitzada en el màrqueting digital per obtenir diferents indicadors com el seguiment d'usuaris exclusius, el rendiment del segment d'usuaris, continguts visitats, etc.

Les conclusions ens permeten dissenyar estratègies més eficaces per al posicionament i utilitat de la pàgina.

2. OFICINES DE TURISME – GESTOR ESTADÍSTIC DE LA GENERALITAT DE CATALUNYA

És una aplicació web gratuïta que la Direcció General de Turisme posa a l'abast de totes les oficines de turisme del territori per tal de facilitar la recollida d'informació relativa als visitants.

Hi ha dos formats de sortida per a l'extracció de les dades:

- **Els informes** (predefinits) amb un format concret de taula i gràfic per a totes les variables del qüestionari.
- **L'exportació** (buidatge de les dades en format Excel). Des del Servei d'Informació i Difusió Turística també es té accés a la BD del gestor mitjançant una aplicació anomenada CUB d'enquestes. Les oficines usuàries poden requerir qualsevol mena d'informe que necessitin amb relació a les dades pròpies o bé a les dades d'un determinat territori.

3. TELEFONIA MÒBIL – FLUX VISION BY ORANGE

L'eina de Flux Vision by Orange recull dades de telefonia mòbil i les sotmet a un procés d'anonimització irreversible mitjançant algorismes homòlogats, per poder seguir la normativa de protecció de dades i extrapol·lar resultats.

El procés d'extrapol·lació consisteix en el coneixement de la topologia de la xarxa i la qualitat mè-

trica de la captura i a partir d'aquí s'apliquen tres nivells diferents:

- Rectificar els biaixos espai-temporals específics de la xarxa mòbil.
- Extrapol·lar la quantitat de mòbils a la població.
- Rectificar el volum de persones segons el context observat.

Amb aquestes dades es pot conèixer la procedència dels turistes, l'edat, el gènere, el volum i les pernотacions, així com els visitants que rep la destinació.

4. OCUPACIÓ HOTELERA – TOURISM DATA SYSTEM

Tourism Data System és una plataforma en línia que dota a l'Observatori del Departament d'Innovació Turística d'Eurecat d'una eina tecnològica per a la mesura de l'ocupació hotelera a les comarques de Barcelona.

La metodologia consisteix en enquestes directes als allotjaments adherits al sistema, i també via en línia reforçada amb CATI (Computer Assisted Telephone Interview). El nivell de resposta efectiva correspon a tres quartes parts dels allotjaments.

Els resultats estadístics són representatius del total de l'univers, les dades són tractades per un analista de dades que treballa amb criteris estrictament matemàtic-estadístic i són tractades amb criteris de privadesa.

L'eina permet l'accés interactiu i la gestió d'informació estratègica sobre mercats per tal d'incrementar l'eficiència de la recollida de dades del sector privat i de la presa de decisions.

5. DADES D'OCUPACIÓ D'HABITATGES D'ÚS TURÍSTIC

AirDNA proporciona les dades i anàlisi de lloguers vacacionals. Hi ha dues categories principals de dades que impulsen els coneixements d'AirDNA: dades extretes i dades de socis.

Per les dades extretes, utilitzen una gran quantitat de servidors que diàriament recopilen les dades de reserva de cada anunci des de preus del calendari diari fins les polítiques de cancel·lació i el temps de reserva en diferents plataformes. Aquestes dades s'hi afegixen i processen utilitzant algorismes.

6. DESPESA DEL TURISTA – ORANGE

En aquest mòdul de despesa, es tracten dades transaccionals i de comportament; les anonimitzen i converteixen en metadades sense informació personal. Inclou la despesa realitzada amb targetes de crèdit de BBVA en l'àmbit nacional i en d'altres de BBVA independentment de la companyia emissora de la targeta en l'àmbit internacional.

Analitzen les dades de despesa que serveixen per analitzar la despesa estimada, el nombre de targetes, el valor mitjà de la transacció, la granularitat diària i les dades a l'àmbit internacional, nacional, regional, provincial i local.

7. INDICADORS DE REPUTACIÓ ONLINE – VIVENTIAL VALUE

Vivential Value és una consultora experta en Gestió de Reputació online (iRON) del sector turístic per mercats i per productes aplicats a les destinacions. Analitzen les opinions online per recollir indicadors sobre la restauració, l'allotjament, els atractius i la neteja entre d'altres; amb una metodologia pròpia i contrastada en diferents destinacions.

Aquestes dades permeten conèixer la procedència dels turistes i visitants i analitzar l'opinió que tenen sobre la destinació i els seus recursos.

En el cas concret dels resultats de les dades que recull aquest estudi, s'han analitzat 65.205 opinions online referents a Sitges publicades durant el 2021 i 4 primers mesos de 2022; de 768 recursos, a les plataformes Booking, Tripadvisor i Google.

CONSULTES PRÈVIES AL VIATGE REBUDES AL WEB DE TURISME DE SITGES

Informació extreta de les consultes rebudes a www.sitgesanytime.com de l'1 de juny al 30 de setembre de 2022. Eina utilitzada: **Google Analytics**.

PROCEDÈNCIA DE LES CONSULTES I COMPARATIU

PROCEDÈNCIA DE LES CONSULTES

Durant l'estiu s'han detectat en la destinació que més de la meitat de les consultes les realitza el mercat nacional amb un 55,47%; tot i que el seu pes és inferior a 2021 (60,98%). El primer mercat internacional en nombre de consultes és el francès, amb un 11,42%, seguit de Regne Unit 8,02 % que augmenta envers l'any anterior i Alemanya que es manté gairebé igual amb un 4,6%.

Més endavant es veurà com les dades de consultes coincideixen amb la procedència de turistes i visitants.

ESTIU 2022

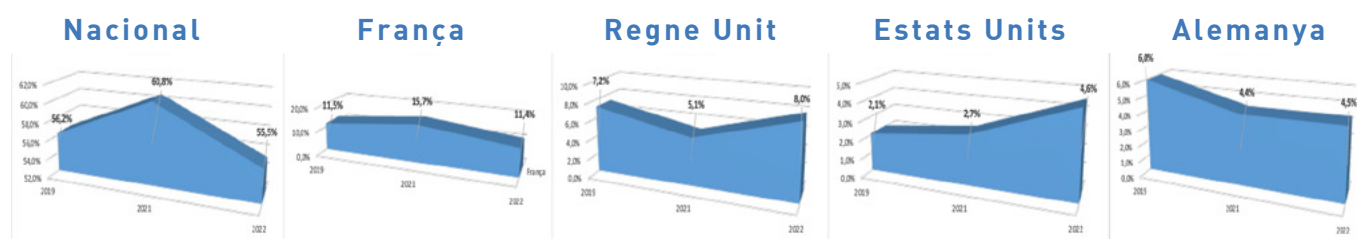
Nacional	55,47 %
França	11,42 %
Regne Unit	8,02 %
Alemanya	4,63 %
EEUU	4,51 %
Països Baixos	2,19 %
Irlanda Suïssa	1,19 %
Suïssa	1,16 %
Bèlgica	1,03 %
Itàlia	0,73 %

COMPARATIU ANUAL ESTIU

La comparativa s'ha realitzat de l'1 de juny al 30 de setembre del 2019, 2021 i 2022. Podem veure que del Top 10, **les tres primeres posicions són dels mateixos països durant els tres anys analitzats**. Com s'observa a la comparativa, les consultes al web han tornat a les dades pre pandèmia i són majoritàriament del mercat nacional, que estan per sobre del 50% i alguns països com **Regne Unit ja han superat les dades 2019, situant-se en el 8% de les consultes**. Per altra banda, hi ha països que comencen a anar guanyat terreny a poc a poc com són **Països Baixos** i d'altres que tot i que de manera molt discreta, tornen a aparèixer aquest 2022 com Itàlia i ja des de 2021, Suïssa.

2019		2021		2022	
Nacional	56,2%	Nacional	60,98 %	Nacional	55,47%
França	11,5%	França	15,7 %	França	11,42%
Regne Unit	7,2%	Regne unit	5,1 %	Regne Unit	8,02%
EEUU	6,0%	Alemanya	4,4 %	Alemanya	4,63%
Alemanya	2,1%	EEUU	2,7 %	EEUU	4,51%
Argentina	1,5%	Països Baixos	1,3 %	Països Baixos	2,19%
Països Baixos	1,3%	Suïssa	1,2 %	Irlanda	1,19%
Canadà	1,1%	Bèlgica	1 %	Suïssa	1,16%
Irlanda	1,0%	Irlanda	0,9 %	Bèlgica	1,03%
Bèlgica	1,0%	Xina	0,8 %	Itàlia	0,73%

EVOLUCIÓ DELS 5 PRINCIPALS PAÏSOS



INTERESSOS. ASPECTES CONSULTATS

INTERESSOS. ASPECTES CONSULTATS

Referent als interessos durant l'estiu coincideixen tant nacional, com internacional en què volen conèixer què es pot fer als **voltants** de Sitges, tot i que al top 1 de consultes del mercat nacional hi ha la **Festa Major**. Per tant desapareixen ja les consultes referents a Seguretat i Covid, que eren les majoritàries tant el 2020 com 2021.

Top 5 Consultes

1. Voltants
2. Festa Major
3. Platges
4. Transports
5. Restaurants

Top 3 Nacional

1. Festa Major
2. Voltants
3. Platges

Top 3 Internacional

1. Voltants
2. Transport
3. Agenda

COMPARATIU ANUAL

La comparativa s'ha realitzat de l'1 de juny al 30 de setembre del 2019, 2021 i 2022. Els interessos que es mantenen durant els tres anys són referents a les **Platges** i la **Festa Major**. El **2022** disminueixen les consultes sobre Seguretat i COVID a favor dels **Voltants, Transports i Restaurants**.

TOP 5

	2019	2021	2022
1	PLATGES	SEGURETAT I COVID	VOLTANTS
2	AGENDA	FESTA MAJOR	FESTA MAJOR
3	PARC DEL GARRAF	CASETES DEL GARRAF	PLATGES
4	FESTA MAJOR	PLATGES	TRANSPORTS
5	GASTRONOMIA	FESTIVALS I ESDEVENIMENTS	RESTAURANTS

TOP 3 NACIONAL

	2019	2021	2021
1	PLATGES	SEGURETAT I COVID	FESTA MAJOR
2	GASTRONOMIA	FESTA MAJOR	VOLTANTS
3	AGENDA	CASETES DEL GARRAF	PLATGES

TOP 3 INTERNACIONAL

	2019	2021	2021
1	PARC DEL GARRAF	SEGURETAT I COVID	VOLTANTS
2	AGENDA	FESTA MAJOR	TRANSPORT
3	PLATGES	PLATGES	AGENDA

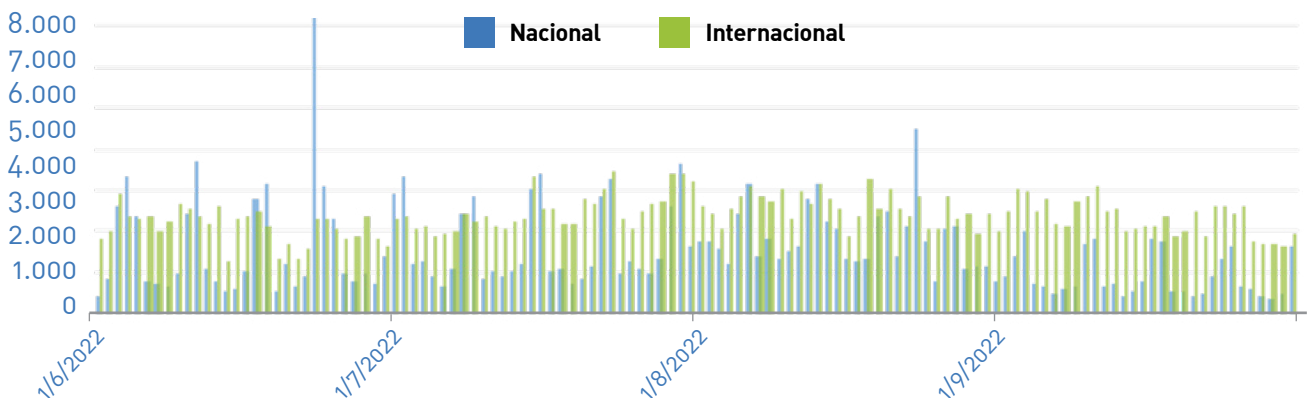
DADES BÀSIQUES GENERALS DE DEMANDA, QUANTIFICACIÓ I COMPARATIU

Són dades obtingudes a través de telefonia mòbil durant el període comprès entre l'1 de juny al 30 de setembre de 2022 per analitzar el perfil sociodemogràfic del turista i del visitant de Sitges, així com el volum de turistes/visitants rebuts i les pernoctacions dels turistes. Eina utilitzada: Flux Vision – Orange.

ARRIBADES DE TURISTES

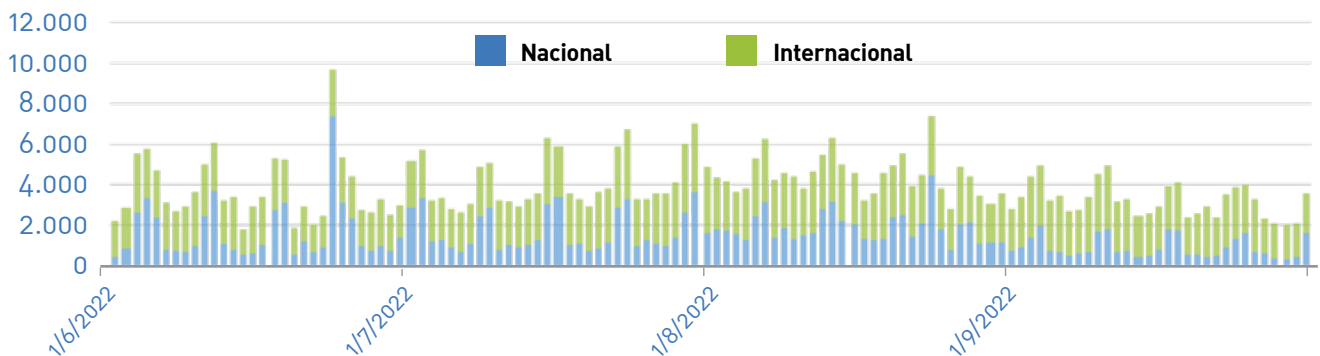
El dia amb **més arribades nacionals** coincideix amb el **23 d'agost** amb una punta molt destacada, i a l'àmbit **internacional** és el **23 de juny**. Per contra, el dia amb menys arribades nacionals és el **28 de setembre** i internacionals el **14 de juny**.

ARRIBADES TURISTES PER PROCEDÈNCIA (ESTIU)

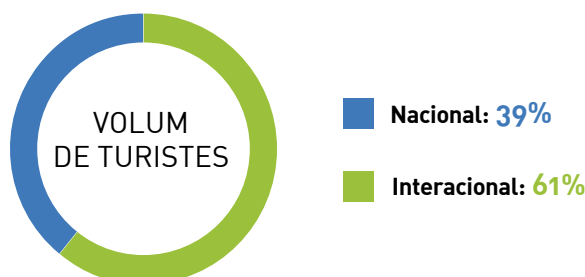


Referent a la suma total de turistes nacionals i internacionals, coincideix que el dia amb **més arribades** torna a ser el **23 de juny**; i el de menys, el **14 de juny**.

ARRIBADES TOTALS DE TURISTES (ESTIU)

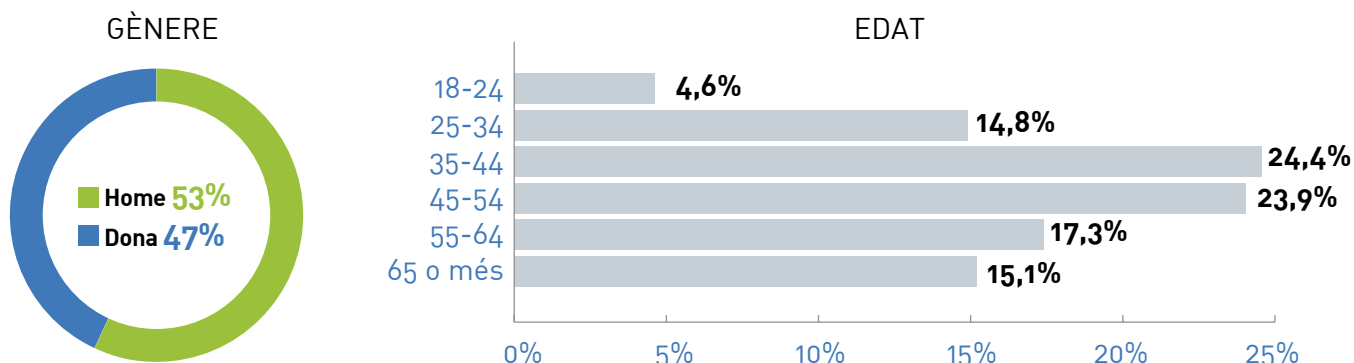


En aquest gràfic d'arribades totals de turistes nacionals i internacional durant els mesos d'estiu, destaca que ens acostem a les dades pre pandèmia, on el nombre de turistes internacionals és superior al nacional, doncs segons l'estudi del perfil del turista de Sitges 2019 el 62.89% dels turistes eren internacionals.



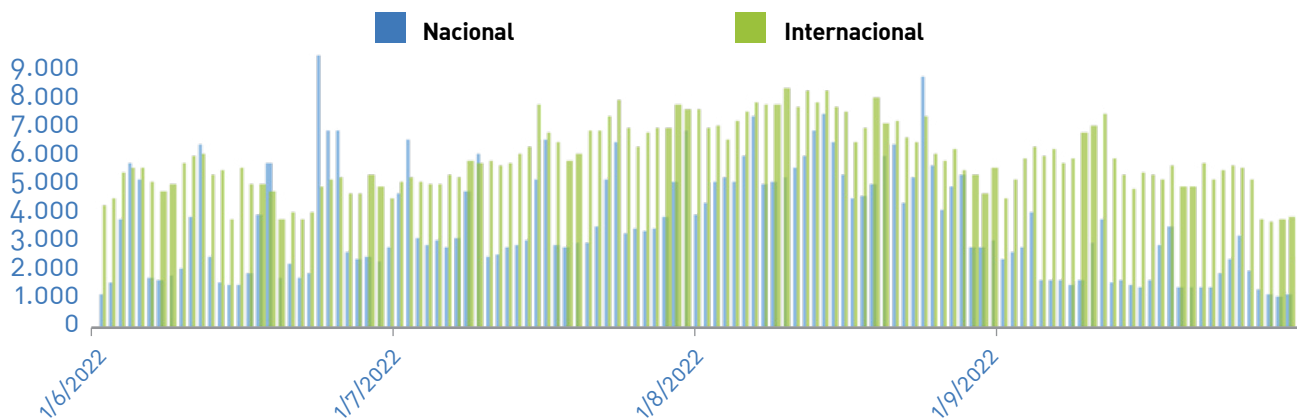
DISTRIBUCIÓ PER GÈNERE I PER EDATS DELS TURISTES

No hi ha gran diferència entre les arribades de **dones i homes** i el tram d'edat amb més arribades és el de **35 a 44 anys** amb **24,4%**, seguit molt de prop del tram de 45-54 amb un 23,9%.

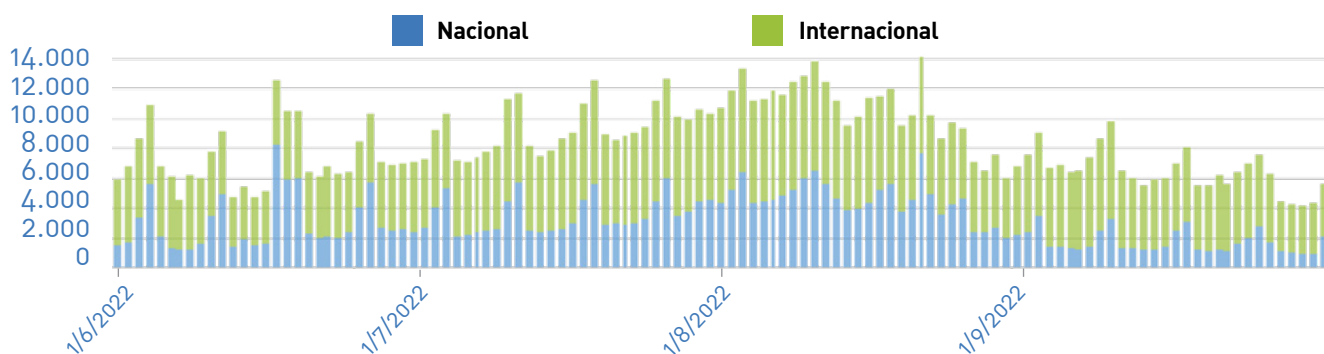


PRENOCTACIONS TOTALES

El dia amb **més pernoctacions** del mercat **nacional** és el **23 de juny** i del mercat **internacional** el **9 d'agost**. Per contra el dia amb menys pernoctacions nacionals és el 28 de setembre, i del mercat internacional el 27 de setembre.



El dia amb **més pernoctacions** totals és el **23 d'agost**, i el dia amb menys pernoctacions totals és el 28 de setembre. Les pernoctacions del mercat nacional representen un 38% i les pernoctacions del mercat internacionals un 62%.

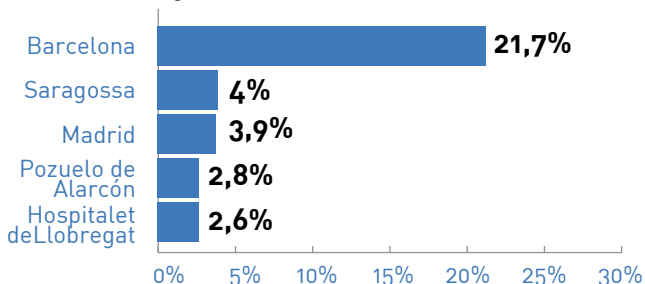


PROCEDÈNCIA DELS TURISTES

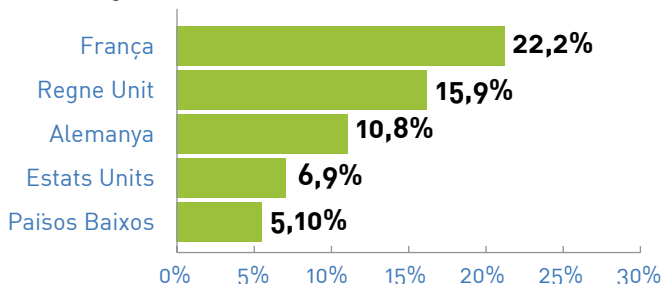
El **21,7%** del turista nacional procedeix de la ciutat de **Barcelona**, la següent procedència és **Saragossa** amb un **4%** seguida de molt a prop per **Madrid amb un 3,9%**.

A l'àmbit internacional destaquen els turistes procedents de **França** que representen el **22,20%** de les pernoctacions internacionals, seguits dels turistes procedents de **Regne Unit (15,9%)**, **Alemanya (10,8%)** i **Estats Units (6,90%)**.

TOP 5 PERNOCTACIONS NACIONALS

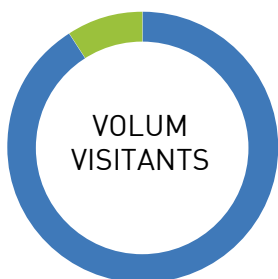
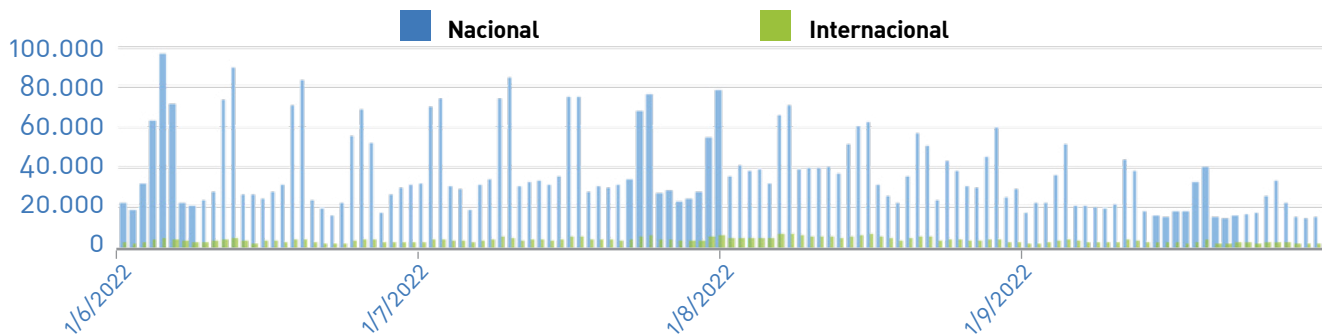


TOP 5 PERNOCTACIONS INTERNACIONALS



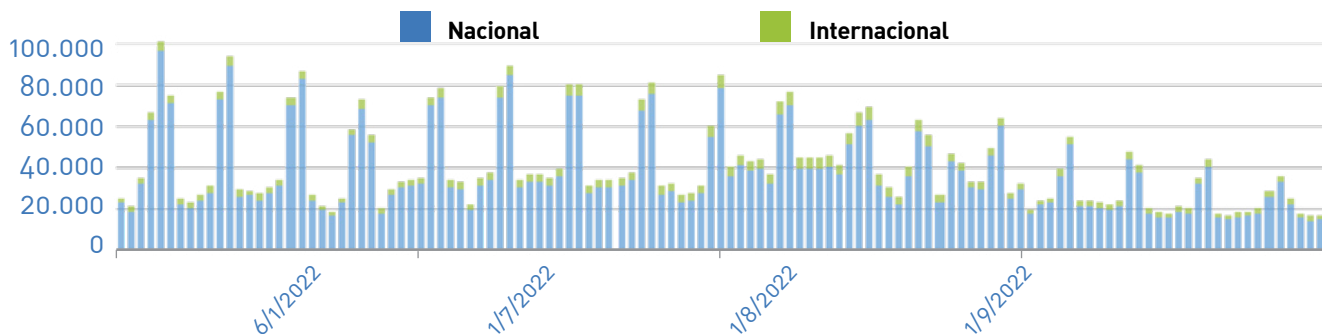
VISITANTS TOTALS

A l'àmbit nacional, el dia de **més visitants nacionals** és el **5 de juny**. En canvi, el **7 d'agost** és el dia amb més visitants **internacionals**. Per contra, el dia amb menys visitants nacionals és el 28 de setembre i del mercat internacional és el 30 de setembre.



Nacional: 91,1%
Internacional: 8,9%

El dia que Sitges rep més visitants és el **5 de juny** entre **nacionals** i **internacionals**. Per contra, el dia que rep menys visitants és el dia 28 de setembre. Les dades coincideixen amb les del visitant nacional ja que el volum del visitant nacional representa el 91,1% del total i el 8,9% restant correspon al visitant internacional.

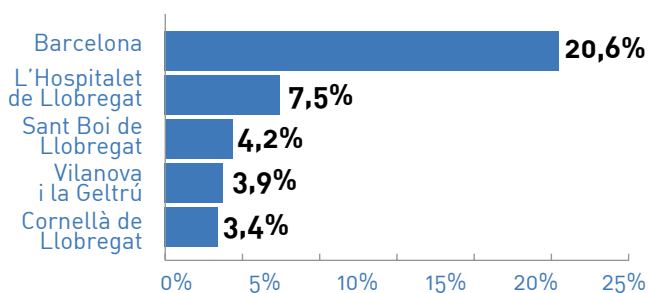


PROCEDÈNCIA DELS VISITANTS

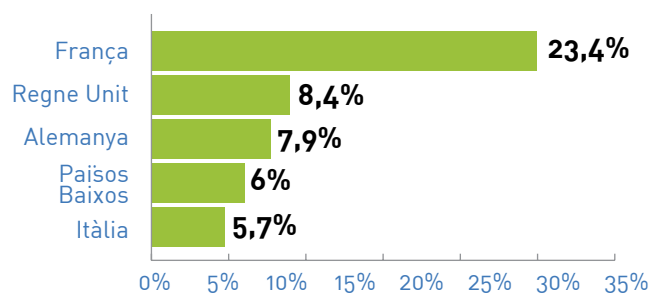
El visitant procedent de **Barcelona** és del **20,6%**, seguit d'algunes poblacions limítrofes de Barcelona com L'Hospitalet de Llobregat (7,5%).

A l'àmbit internacional **França** suposa un **23,4%** dels visitants, també es mantenen **Regne Unit** (8,4%), **Alemanya** (7,9%) i **Països Baixos** (6%).

TOP 5 VISTANTS NACIONALS



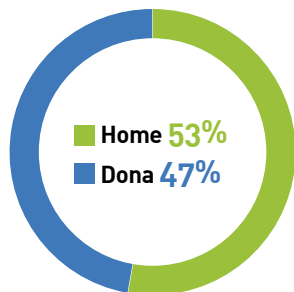
TOP 5 VISITANTS INTERNACIONALS



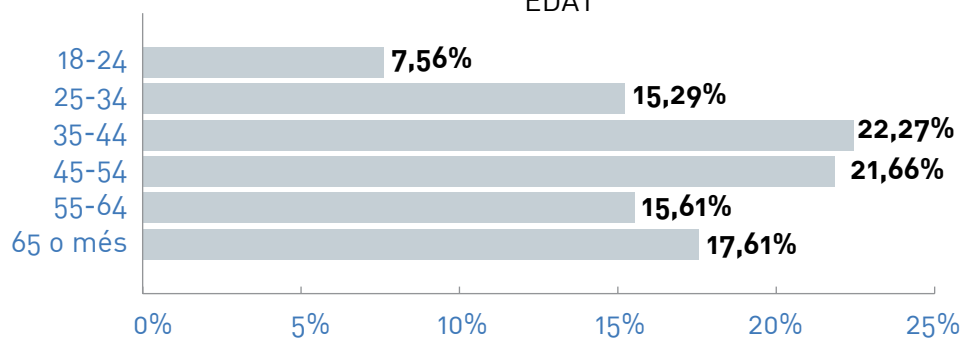
DISTRIBUCIÓ PER GÈNERE I PER EDATS DELS VISITANTS

Encara que la diferència no és destacable, visiten Sitges més homes (53%) que dones (47%); exactament igual que al 2021. L'edat dels visitants d'entre **35 i 44 anys** són els més representatius.

GÈNERE



EDAT

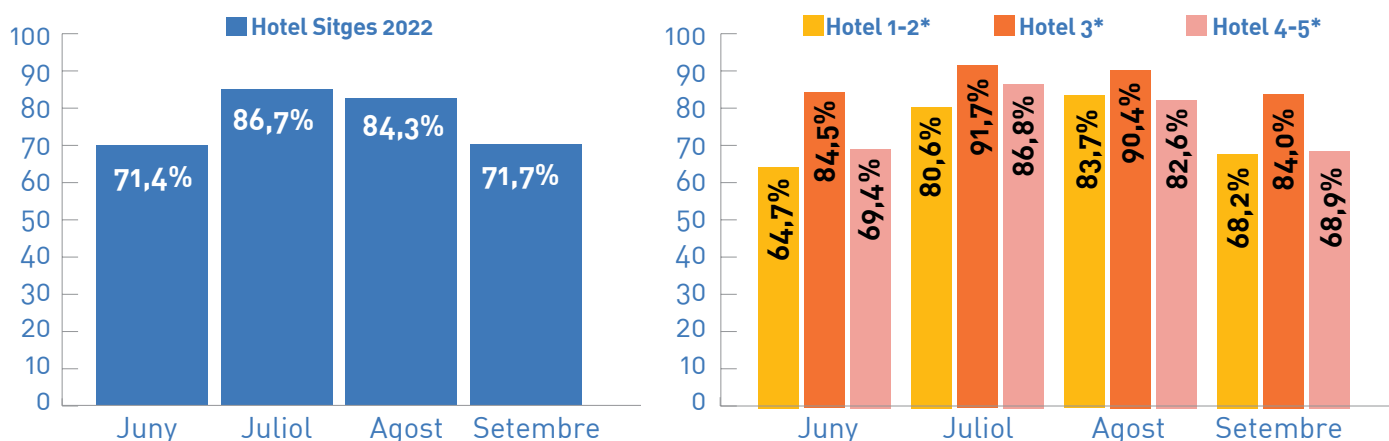


DADES D'OCUPACIÓ HOTELERA I COMPARATIU

Dades anonimitzades facilitades pels mateixos allotjaments a la plataforma Tourism Data System durant el període de l'1 de juny al 30 de setembre de 2022. En el cas de Sitges, l'eina només permet analitzar els hotels. Eina utilitzada: Tourism Data System.

OCUPACIÓ SOBRE PLACES OFERTES

L'ocupació mitjana al mes de **juliol** és de **86,7%** i **setembre** és del **71,7%** una mica més alta que juny. El mes de **juliol** ha estat el **millor** en les diferents categories d'hotels, a excepció dels hotels d'**1 i 2 estrelles**, que el seu millor mes ha estat l'agost (83,7%). L'ocupació mitjana del mes d'**agost** ha estat del **84,3%**. L'ocupació **més alta** de la temporada és al **juliol** amb un **91,7%** dels hotels de **3 estrelles**; **tot i que a l'agost arriben també al 90,4%**.

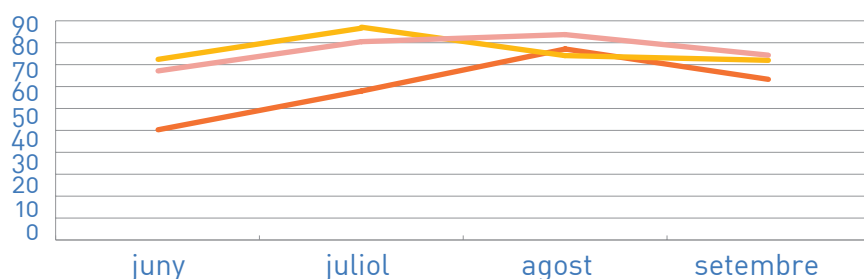


COMPARATIU PER MESOS

El percentatge d'ocupació sobre places ofertes de **2022** ja supera els índex de 2019 ja que als mesos de **juny i juliol** hi ha una variació positiva del **4,4%** i **6,2%** respectivament. Per contra, els mesos d'agost (-0,6%) i setembre (-5,1%) encara no arriben a les xifres del 2019 tot i que ja s'hi apropen molt.

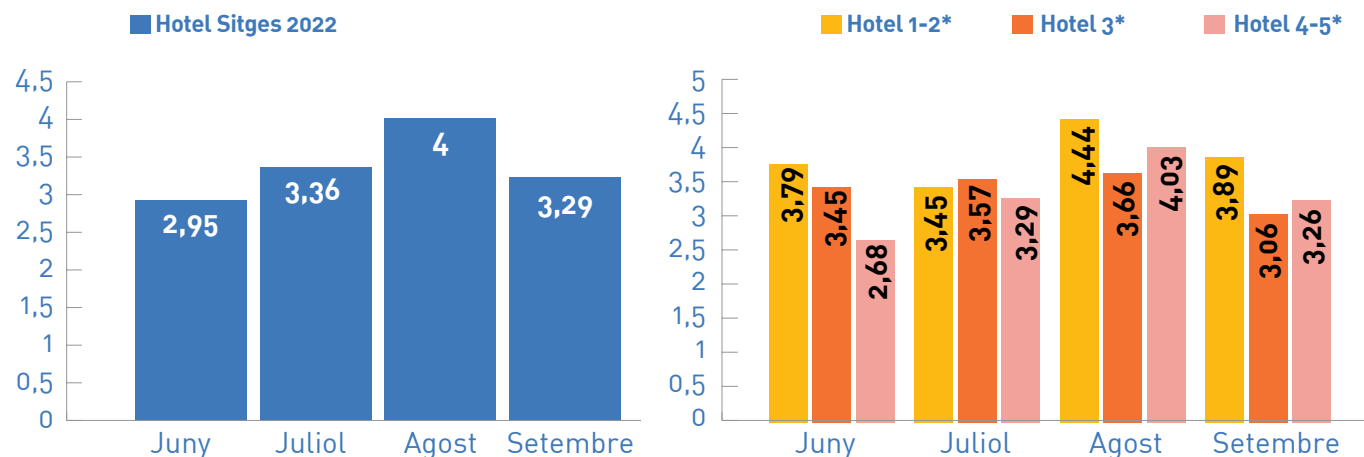
OCUPACIÓ SOBRE PLACES OFERTADES	2019	2021	% VAR 2019-2021	2022	% VAR 2021-2022	% VAR 2019-2022
JUNY	68,4	40,1	-41,3%	71,4	78,0%	4,4%
JULIOL	81,6	56,6	-30,6%	86,7	53,2%	6,2%
AGOST	84,8	77,1	-9,1%	84,3	9,4%	-0,6%
SETEMBRE	75,5	62,7	-17,0%	71,7	14,4%	-5,1%

COMPARATIU OCUPACIÓ



ESTADA MITJANA

L'estada mitjana més **baixa** correspon al mes de **juny** amb **2,95 nits** i la més **alta** al mes d'**agost** amb **4 nits**. Totes les categories d'hotel tenen l'estada mitjana **més llarga a l'agost**. A destacar que la categoria d'1 i 2 estrelles tenen l'estada mitjana més llarga amb **4,44 nits**.

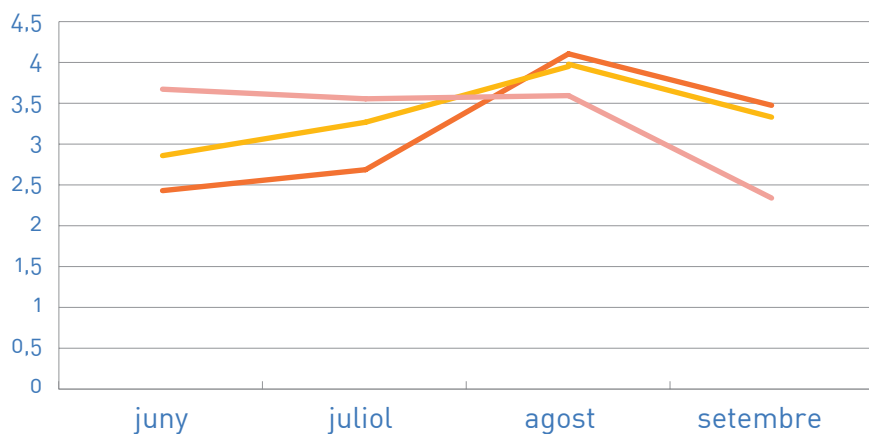


COMPARATIU PER MESOS

A l'**agost** i **setembre** l'estada mitjana de **2022** ha estat **superior** que els mateixos mesos de 2019. Per contra, els mesos de juny i juliol encara no arriben a les dades de 2019.

ESTADA MITJANA	2019	2021	% VAR 2019-2021	2022	% VAR 2020-2022	% VAR 2019-2022
JUNY	3,68	2,41	-34,5%	2,95	22,4%	-19,8%
JULIOL	3,56	2,67	-25%	3,36	26%	-5,6%
AGOST	3,6	4,11	14,2%	4	-2,7%	11,1%
SETEMBRE	2,32	3,47	49,6%	3,29	-5,2%	41,8%

COMPARATIU ESTADA MITJANA



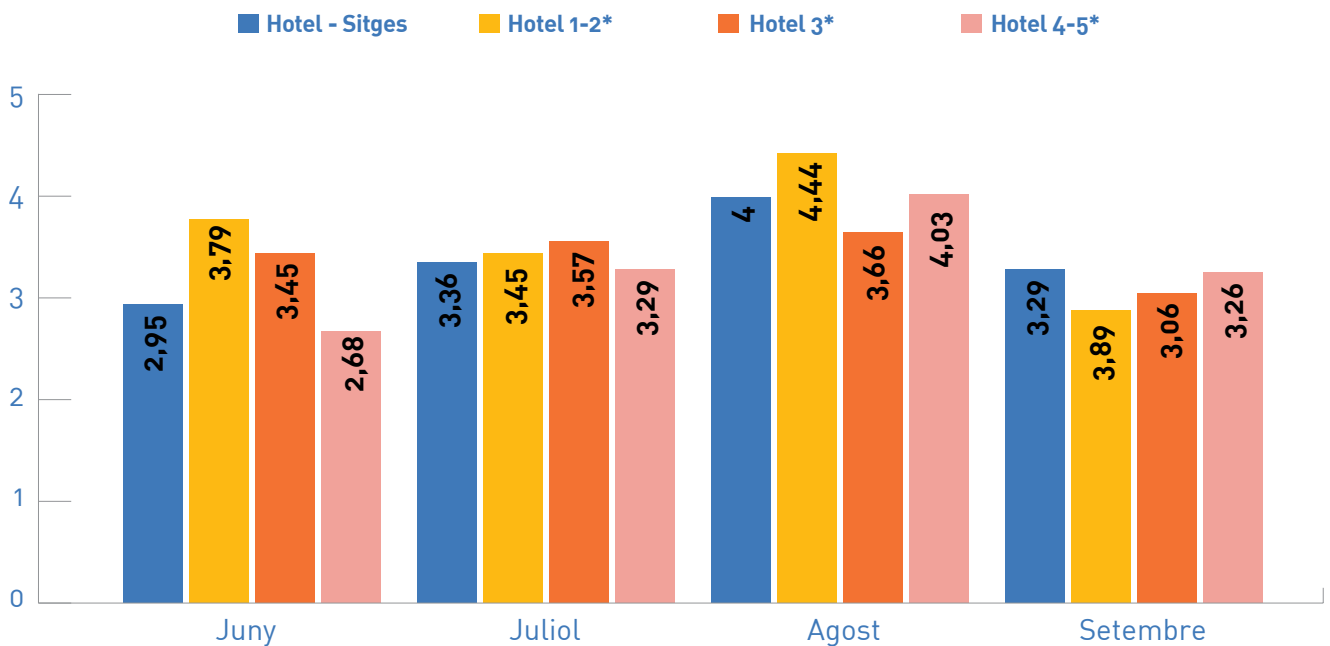
COMPARATIU D'OCUPACIÓ SOBRE PLACES OFERTES I ESTADA MITJANA 2022

Els hotels de **4 i 5 estrelles** tenen una ocupació sobre places ofertes menor i **una estada mitjana més llarga**.

OCUPACIÓ

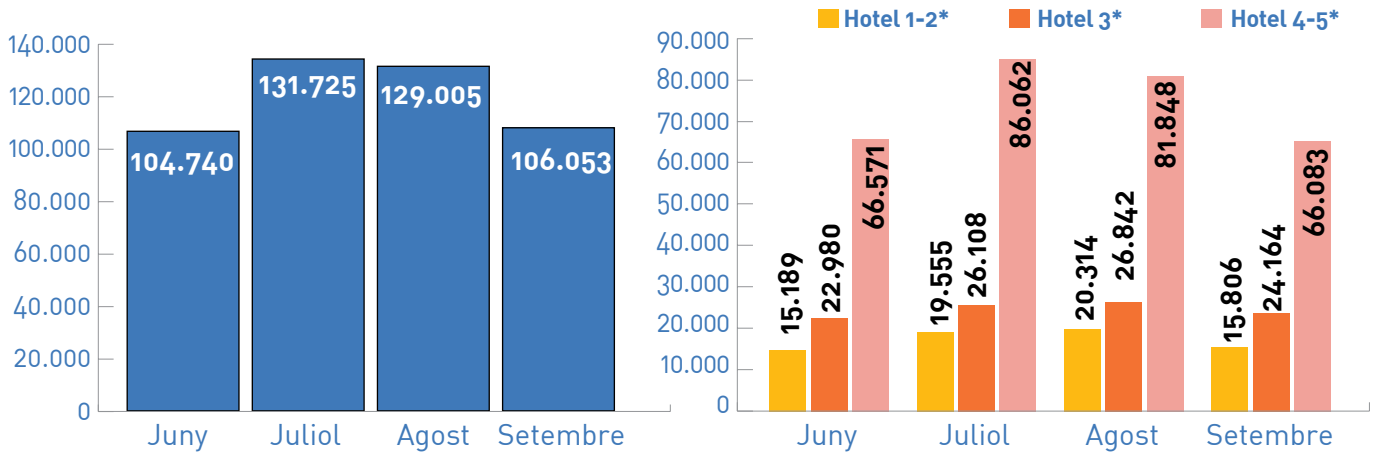


ESTADA MITJANA



PERNOCTACIONS

El mes amb més pernoctacions és el **juliol** amb **131.725** seguit d'agost amb **129.005**. Juny i setembre tenen dades molt similars en pernoctacions.

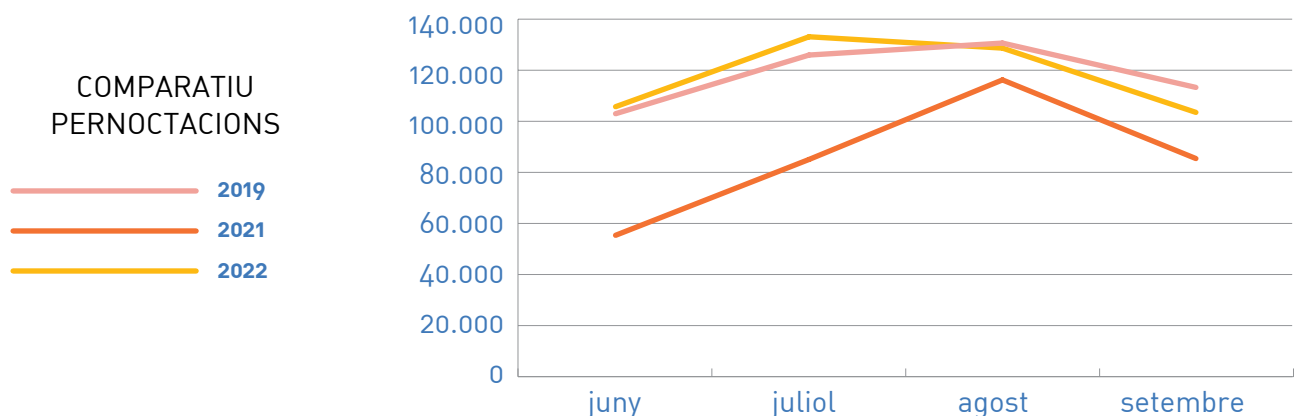


COMPARATIU PER MESOS

El percentatge de pernoctacions de 2022 **augmenta** en un **38%** respecte al **2021**, i decau un **-0,2%** respecte al **2019**.

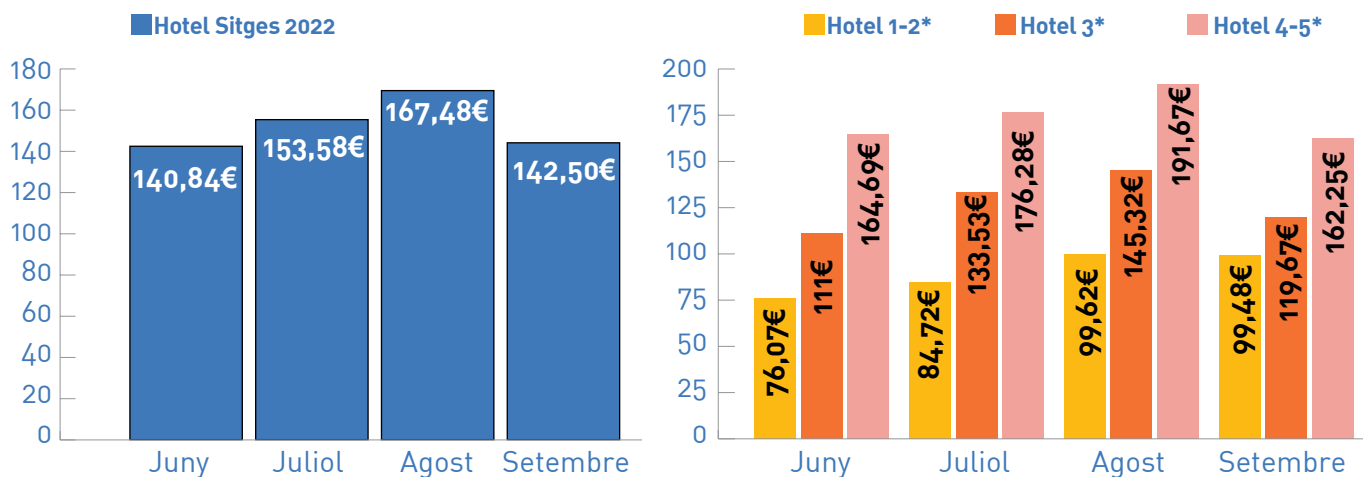
Les pernoctacions dels mesos de **juny** (2,5%) i **juliol** (4,5%) del **2022** són **superiors** a les de **2019**, en canvi les d'agost i setembre encara no arriben a les de 2019.

PERNOCTACIONS	2019	2021	%VAR 2019-2021	2022	%VAR 2020-2022	%VAR 2019-2022
JUNY	102.217	54.810	-46,4%	104.740	91,1%	2,5%
JULIOL	126.107	84.977	-32,6%	131.725	55,0%	4,5%
AGOST	130.986	116.616	-11,0%	129.005	10,6%	-1,5%
SETEMBRE	112.929	85.341	-24,4%	106.053	24,3%	-6,1%
TOTAL	472.239	341.744	-27,63%	471.523	38,0%	-0,2%



PREU MITJÀ

El mes d'agost és on el preu mitjà té el seu punt àlgid amb **167,48 € per habitació/nit**, i el preu mitjà més baix es dona al mes de juny amb **140,48 €**. En els hotels de **4 i 5 estrelles** el preu mitjà més alt és el mes d'**agost** amb **191,67 €**.

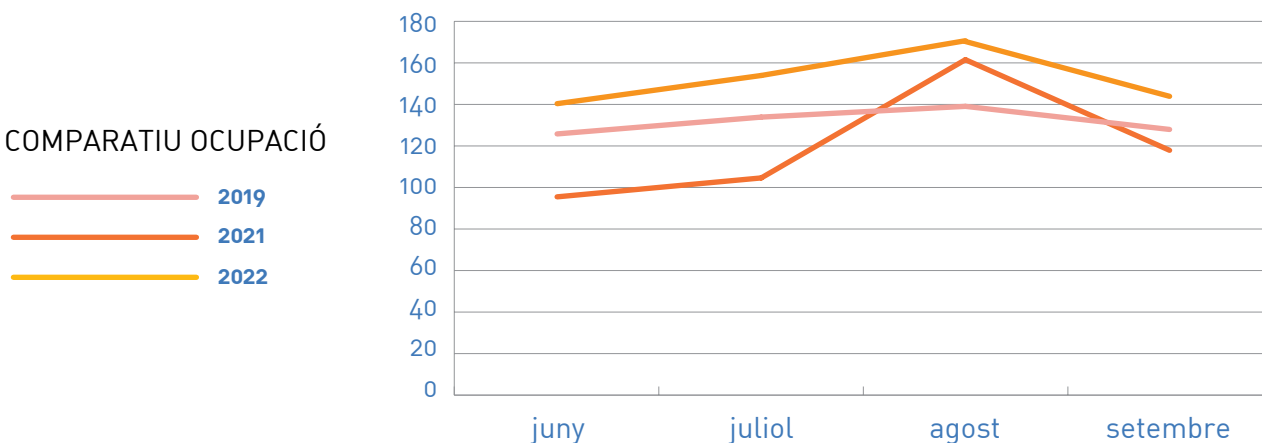


COMPARATIU PER MESOS

El preu mitjà de 2022 és superior al de 2019, amb el seu màxim el mes d'**agost** amb un **+20%**.

PREU MITJÀ	2019	2021	% VAR 2019-2021	2022	% VAR 2021-2022	% VAR 2019-2022
JUNY	124,92€	94,74€	-24,2%	140,84€	48,7%	12,7%
JULIOL	133,87€	104,02€	-22%	153,58€	47,6%	15%
AGOST	139,6€	161,98€	16,0%	167,48€	3,4%	20,0%
SETEMBRE	127,3€	117,56€	-7,7%	142,50€	21,2%	11,9%

COMPARATIU OCUPACIÓ



DADES D'OCUPACIÓ D'HABITATGES D'ÚS TURÍSTIC

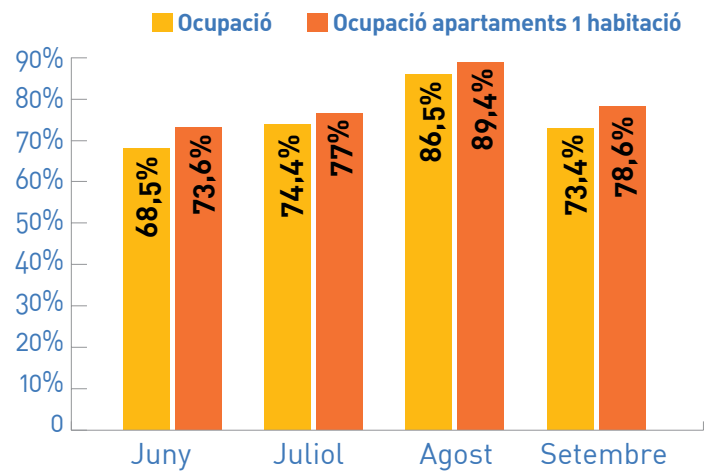
Dades facilitades per l'empresa AirDNA durant el període de l'1 de juny al 30 de setembre de 2022. Les dades econòmiques es faciliten en dòlars. Eina utilitzada: AirDNA.

OCUPACIÓ SOBRE PLACES OFERTES

L'ocupació mitjana al mes d'**agost** és del **86,5%** i al setembre és del 73,4%, una ocupació més alta que al mes de juny i gairebé igual que al juliol.

NÚMERO D'HABITATGES D'ÚS TURÍSTICS OFERTS A LES PLATAFORMES

Juny	1.153
Juliol	1.204
Agost	1.166
Setembre	1.159

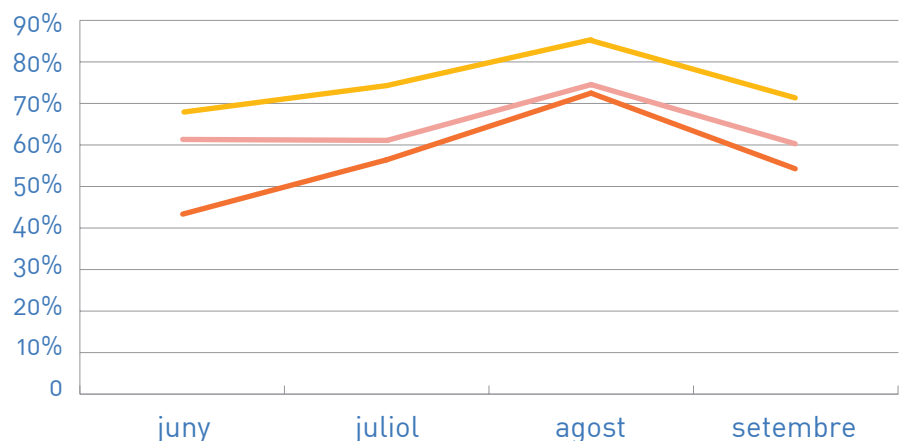


COMPARATIU PER MESOS

El percentatge d'ocupació sobre places ofertes de 2022 ja supera els índex de 2019, sobretot al juliol amb una variació de **+21,47%**.

PREU MITJÀ	2019	2021	% VAR 2019-2021	2022	% VAR 2021-2022	% VAR 2019-2022
JUNY	61,20	43,6	-28,76%	68,7	57,57%	12,25%
JULIOL	61	57,1	-6,39%	74,1	29,77%	21,47%
AGOST	73,1	71,7	-1,91%	85,1	18,69%	16,42%
SETEMBRE	60,1	54	-10,15%	70,6	30,74%	17,47%

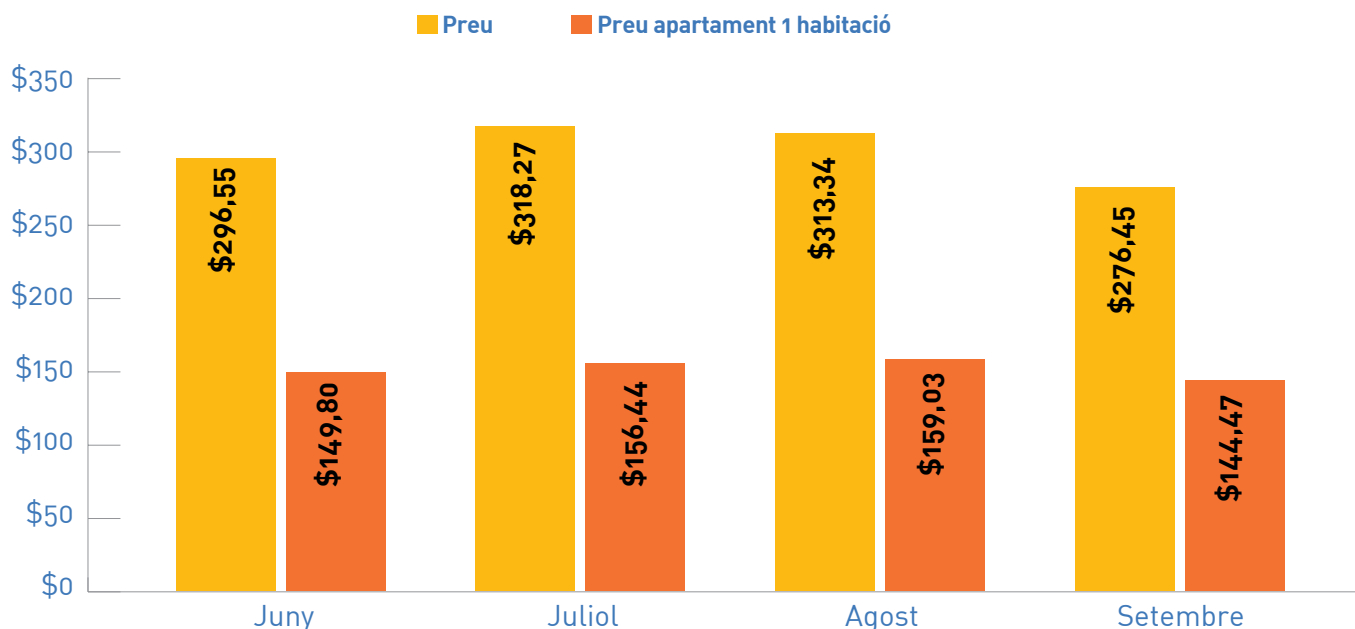
COMPARATIU OCUPACIÓ



PREU MITJÀ

El mes de juliol és on el preu mitjà té el seu punt àlgid amb **318,27\$ habitatge/nit**, i el preu mitjà més baix es dona al mes de setembre amb **276,45\$**.

PREU

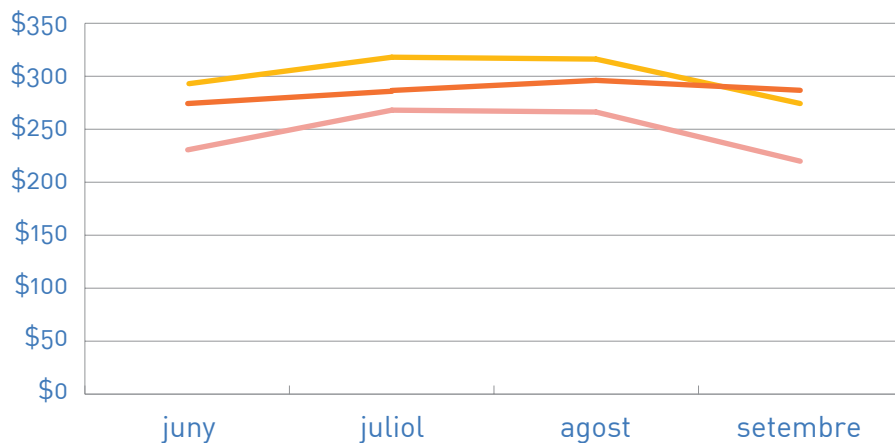


COMPARATIU PER MESOS

El preu mitjà dels habitatges d'ús turístic en el període analitzat ha superat les xifres de 2019, sobretot el mes de juny amb un **+27,94%**.

PREU MITJÀ	2019	2021	%VAR 2019-2021	2022	%VAR 2021-2022	%VAR 2019-2022
JUNY	231,79	274,15	18,27%	296,55	8,17%	27,94%
JULIOL	266,55	283,91	6,51%	318,27	12,10%	19,40%
AGOST	260,85	291,7	11,83%	313,34	7,42%	20,12%
SETEMBRE	216,46	289,58	33,78%	276,45	-4,53%	27,71%

COMPARATIU PREU



DADES DE DESPESA

Dades facilitades per l'empresa Orange a l'àmbit local del període d'1 de juny a 30 de setembre de 2022 per analitzar la despesa originada pel turista i visitant. Eina utilitzada: Orange – base de dades de targetes de crèdit BBVA.

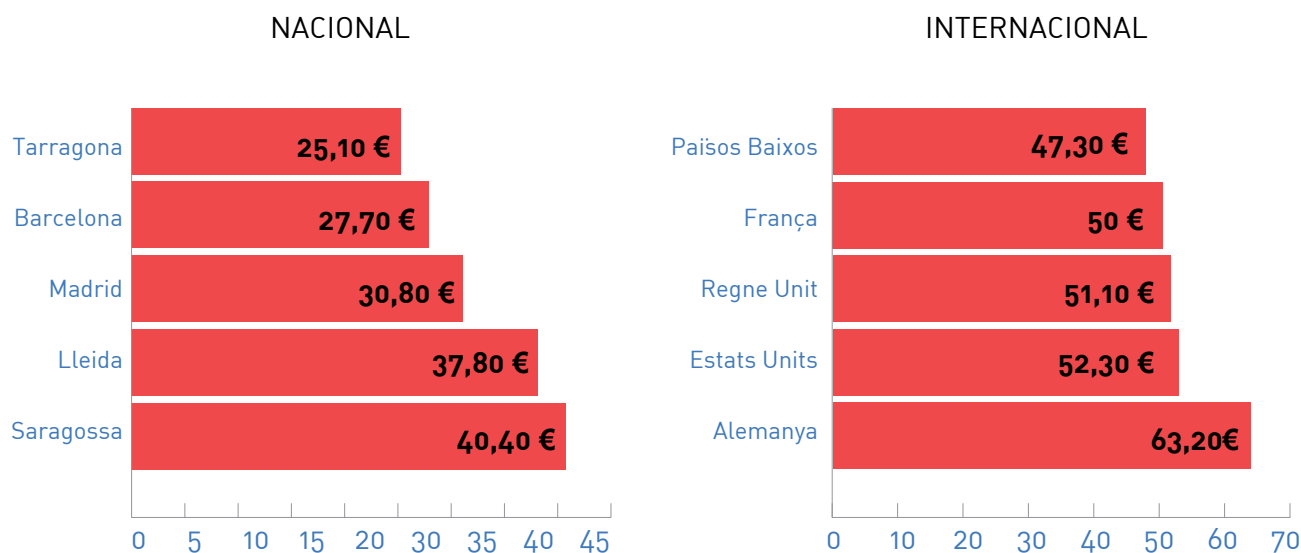
VOLUM DE DESPESA PER MERCAT EMISSOR

El **43% del volum de despesa correspon al mercat nacional** i d'aquest, més de la meitat correspon a la província de Barcelona amb un 34,5%. El mercat internacional suposa un 57%. El resident representa el 16,3%.

MERCATS	VOLUM DESPESA
NACIONAL	43%
Barcelona	34,5%
Sitges	16,3%
Resta Estat	5,4%
Lleida, Tarragona i Girona	3,1%
INTERNACIONAL	57%
Regne Unit	10,1%
França	8,2%
Estats Units	6%
Alemanya	3,7%
Països Baixos	3%
Resta Internacional	26%

TIQUET MITJÀ PER MERCAT EMISSOR

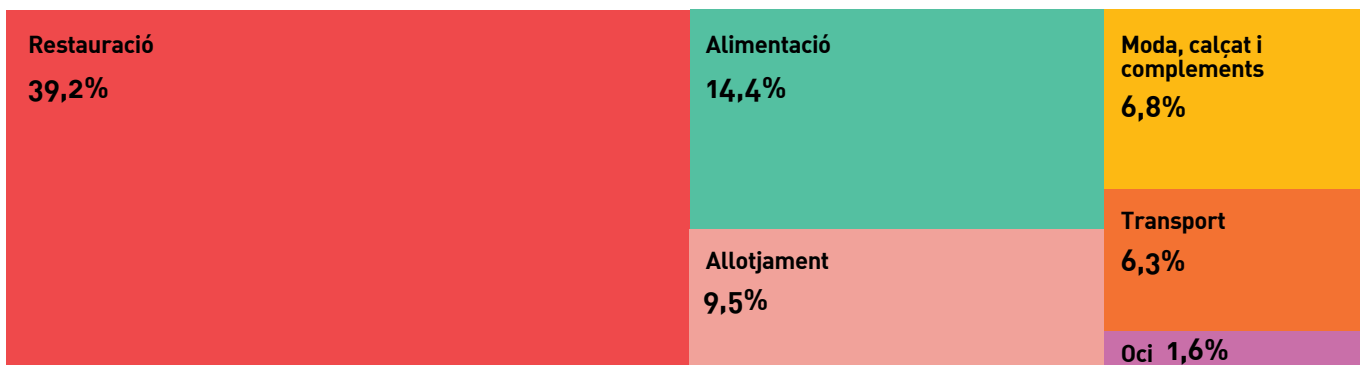
En el mercat nacional destaca **Saragossa** amb un tiquet mitjà de **40,40 €**. En el mercat internacional destaca **Alemanya** amb un tiquet mitjà de **63,20 €**, seguit d'**Estats Units** amb un tiquet mitjà de **52,30 €**.



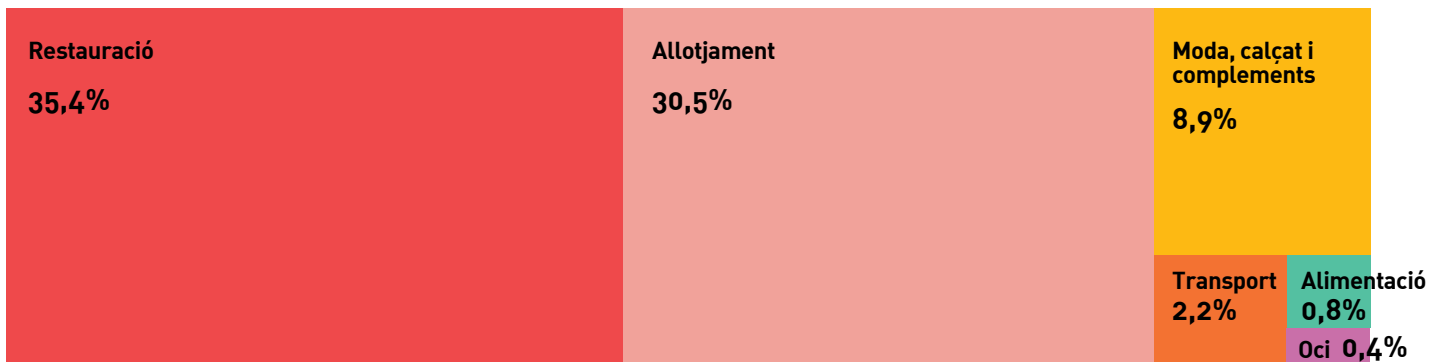
DESPESA PER CATEGORIA

Destaca que és en la **restauració** on **més despesa** generen tots els mercats, seguit de l'alimentació en el cas del mercat nacional (recordem que inclou els residents) i de l'allotjament en el mercat internacional.

NACIONAL



INTERNACIONAL



CONSULTES ATESES A LES OFICINES D'INFORMACIÓ TURÍSTICA

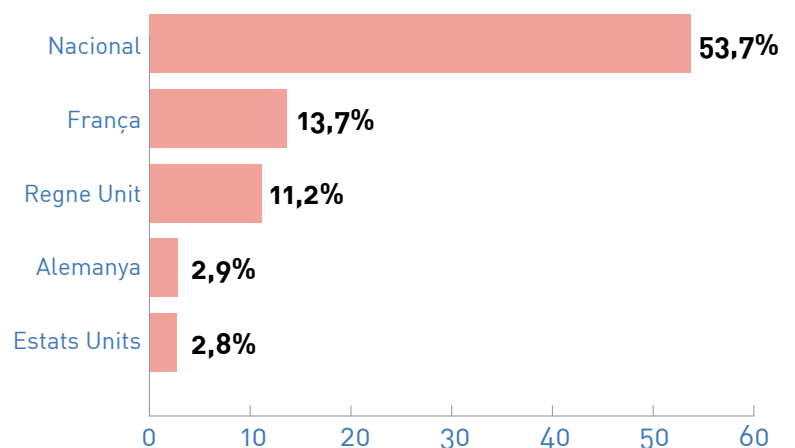
Informació extreta de les dues oficines de turisme de Sitges, Oficina d'Informació Turística i Centre d'Atenció als Visitants de Can Milà. Durant el període de l'1 de juny al 30 de setembre de 2022. Eina utilitzada: Gestor Estadístic de la Generalitat de Catalunya.

PROCEDÈNCIA DE LES CONSULTES I COMPARATIU

PROCEDÈNCIA DE LES CONSULTES

El **mercat nacional** suposa més de la meitat de les visites amb un **53,7%**. Recordem que aquest mateix mercat suposava el 55,5% de les visites al web. El **primer mercat internacional** també és el **francès**. En aquest cas representa el **13,7%**, seguit de **Regne Unit 11,2%**, **Alemanya 2,9%** i **Estat Units 2,8%**.

La proporció dels mercats es manté en la mateixa línia que les consultes prèvies.

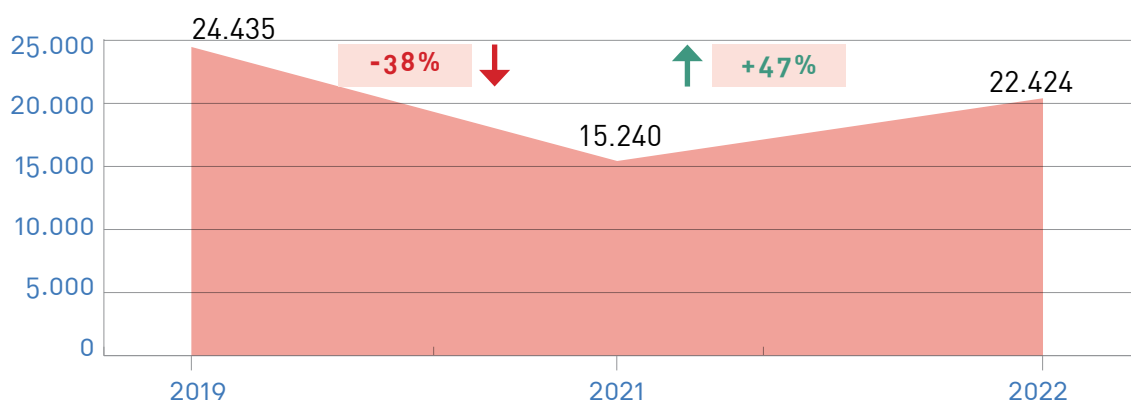


COMPARATIU ANUAL

La comparativa s'ha realitzat de l'1 de juny al 30 de setembre del 2019, 2021 i 2022. Tant a la taula com al gràfic es pot observar que al 2021 respecte al 2019 hi ha una caiguda del **-37,6%** de les persones ateses a l'Oficina de Turisme a conseqüència de la pandèmia de la COVID-19. En canvi, el 2022 respecte al 2021 hi ha un augment del **+47,1%** i un diferencial de **-8,2%** en comparació amb el 2019.

	2019	2021	% VAR 2019-2021	2022	% VAR 2021-2022	% VAR 2019-2022
PERSONES ATESES	24.435	15.240	-37,6%	22.424	47,1%	-8,2%

PERSONES ATESES



INTERESSOS. ASPECTES CONSULTATS I COMPARATIU

INTERESSOS. ASPECTES CONSULTATS

Alguns dels aspectes més demandats a les oficines de turisme coincideixen amb les consultes al web www.sitgesanytime.com com són **platges i transport**.

Top 5 Interessos (estiu)

1. Plànol orientació
2. Transport
3. Platges
4. Rutes turístiques
5. Oci

COMPARATIU ANUAL

La comparativa s'ha realitzat de l'1 de juny al 30 de setembre del 2019, 2021 i 2022.

El top 5 dels interessos consultats es van repetint al llarg del període i es manté el **plànol d'orientació** en primer lloc. El 2021 desapareix del top 5 l'oci per donar pas als esdeveniments, tot i que al 2022 torna a aparèixer.

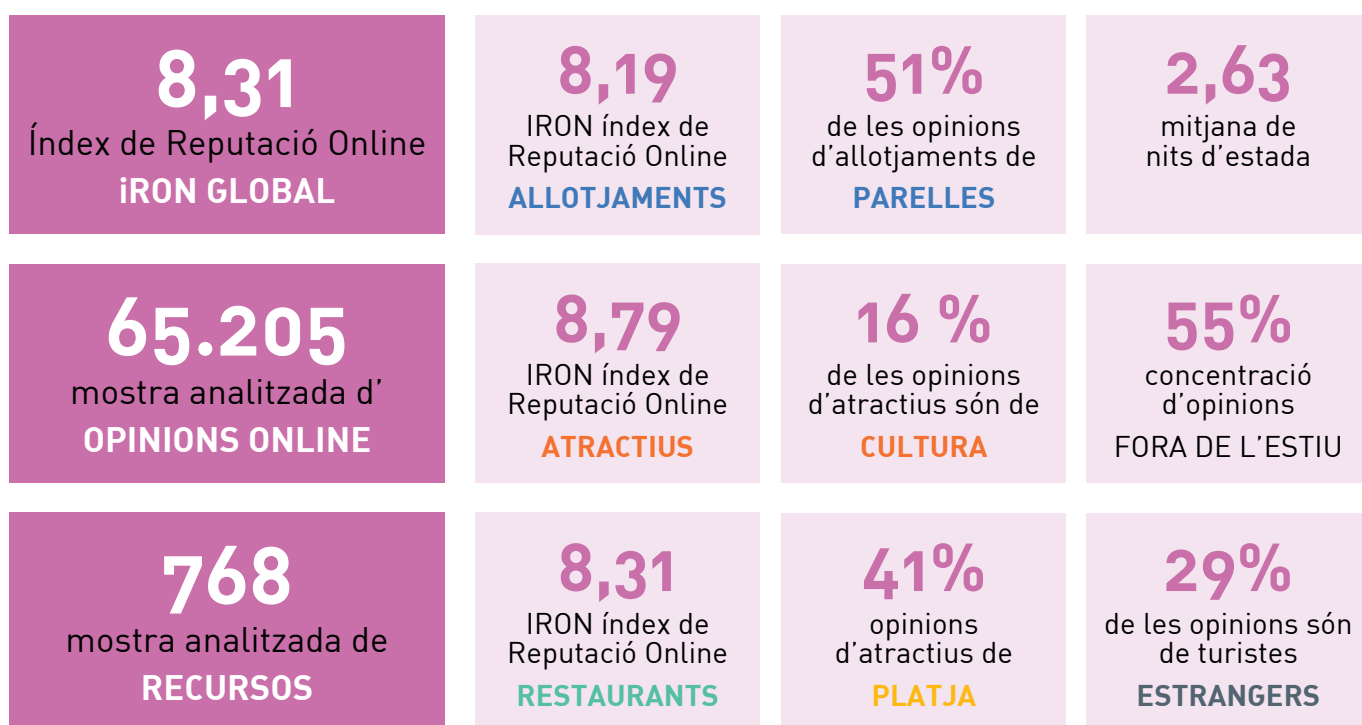
TOP 5

	2019	2021	2022
1	PLÀNOL ORIENTACIÓ	PLÀNOL ORIENTACIÓ	PLÀNOL ORIENTACIÓ
2	PLATGES	MUSEUS	TRANSPORT
3	OCI	TRANSPORTS	PLATGES
4	TRANSPORTS	PLATGES	RUTES TURÍSTIQUES
5	MUSEUS	ESDEVENIMENTS	OCI

ÍNDIX DE REPUTACIÓ ONLINE DE LA DESTINACIÓ

Dades facilitades per l'iRON de l'empresa Vivential Value durant el període de gener 2021 a abril 2022. El resultat és de **65.205 opinions** deixades voluntàriament pels usuaris en diferents plataformes. Eina utilitzada: iRON – Vivential Value.

RESUM DELS PRINCIPALS INDICADORS



FITXA TÈCNICA



CONCLUSIONS: COMPORTAMENT DELS PRINCIPALS MERCATS EMISSORS

Després de l'anàlisi i de l'encreuament de dades, es consideren que els principals mercats d'interès són: nacional, francès, anglès, alemany, neerlandès i nord-americà.

NACIONAL

DADES PRE VIATGE (Dades tràfic www.sitgesanytime.com)



NACIONAL

Barcelona	42,54%
Sant Pere de Ribes	11,01%
Madrid	8,82%
Vilanova i la Geltrú	2,76%
L'Hospitalet de Llobregat	1,81%
Sevilla	1,54%
Terrassa	1,52%
València	1,09%
Sabadell	0,86%
Vilafranca del Penedès	0,82%

Top 3 Consultes

1. Festa Major
2. Voltants
3. Platges

DADES VIATGE

El mercat nacional suposa un **53,7%** de les persones ateses a les oficines d'informació turística de Sitges i un **38%** de les pernoctacions. Els turistes nacionals generen un **43%** de volum de **despesa** amb un **tiquet mitjà** de **28,40 €**. La seva despesa principal és la restauració.

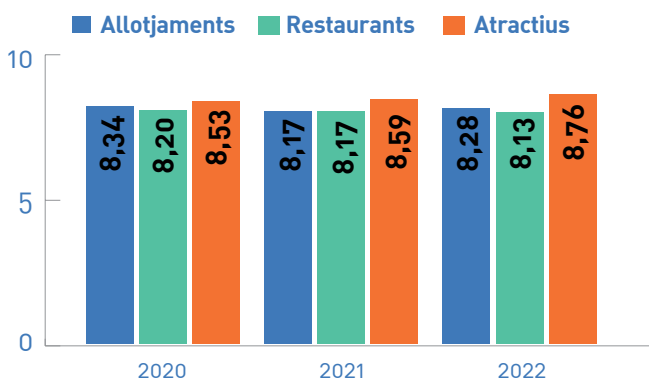
PERSONES ATESES	53,7%	DESPESES	43%
PERNOCTACIONS	38%	TIQUET MIG	28,40€

Volum de despesa per categoria

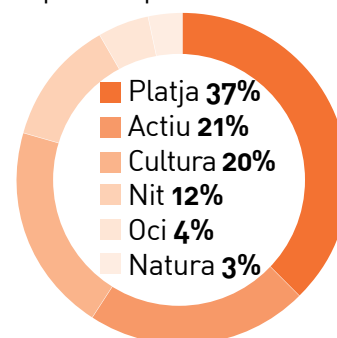
Restauració	Alimentació	Allotjament	Moda, calçat i complements	Transport	Oci
39,2%	14,4%	9,5%	6,8%	6,3%	1,6%

DADES POST VIATGE

La valoració de la destinació del mercat nacional sobre una mostra de **35.776 opinions** en línia és de **8,2**. Els atractius és el que millor valoració obté.

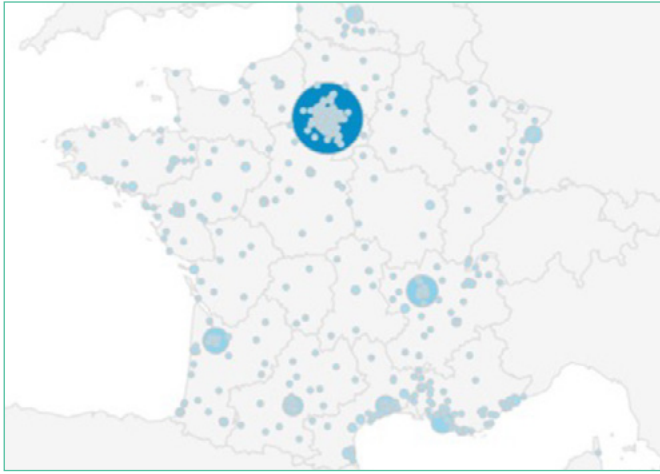


Volum opinions per temàtica atractius



FRANÇA

DADES PRE VIATGE (Dades tràfic www.sitgesanytime.com)



FRANÇA	
París	42,5%
Bordeaux	5,20%
Lyon	5,09%
Marseille	3,29%
Lille	1,66%
Strasbourg	1,03%
Toulouse	0,80%
Montpellier	0,66%
Nantes	0,44%
Perpignan	0,42%

Top 3 Consultes

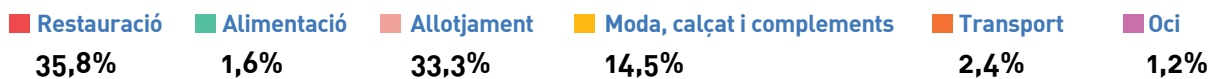
1. Voltants
2. Transport
3. Actualitat

DADES VIATGE

El mercat francès suposa un **13,7%** de les persones ateses a les oficines d'informació turística de Sitges i un **22,2%** de les **pernoctacions** internacionals. Els turistes francesos generen un **8,2%** de volum de **despesa** amb un **tiquet mitjà** de **50 €**.

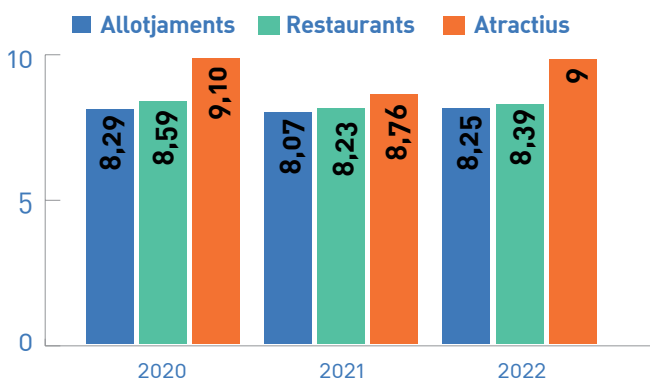
PERSONES ATESES	13,70%
PERNOCTACIONS	22,20%
DESPESES	5,20%
TIQUET MIG	50€

Volum de despesa per categoria

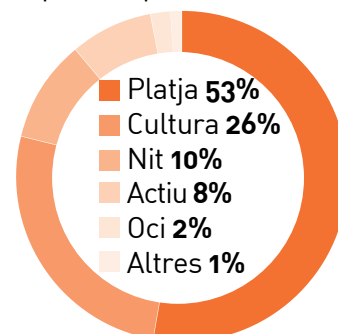


DADES POST VIATGE

La valoració de la destinació del mercat nacional sobre una mostra de **4.064 opinions** en línia és de **8,15**. Els atractius és el que millor valoració obté amb un 9.



Volum opinions per temàtica atractius



REGNE UNIT

DADES PRE VIATGE (Dades tràfic www.sitgesanytime.com)



REGNE UNIT	
London	50,53%
Birmingham	2,86%
Edinburg	2,20%
Sheffield	2%
Wolverthampton	1,79%
Plymouth	1,74%
Manchester	1,70%
Liverpool	1,44%
Leeds	1,40%
Newcastle upon Tyne	0,94%

Top 3 Consultes

1. Voltants
2. Agenda
3. Transports

DADES VIATGE

El mercat anglès suposa un **11,2%** de les persones ateses a les oficines d'informació turística de Sitges i un **15,9%** de les **pernoctacions** internacionals. Els turistes anglesos generen un **10,11%** de volum de despesa amb un **tiquet mitjà** de **51,10 €**.

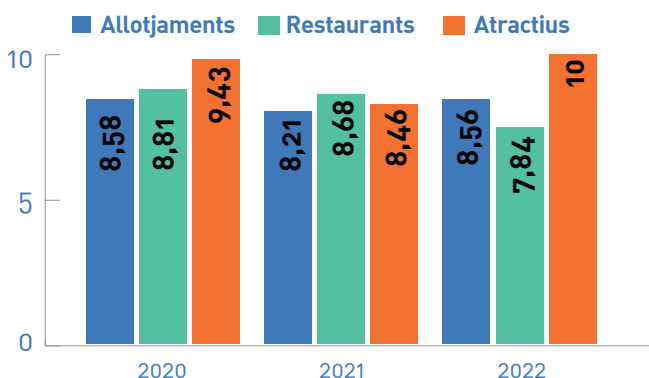
PERSONES ATESES	11,20%
PERNOCTACIONS	15,90%
DESPESA	10,11%
TIQUET MIG	51,10€

Volum de despesa per categoria

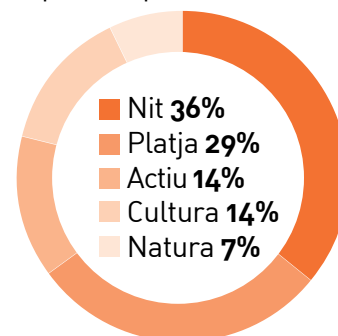


DADES POST VIATGE

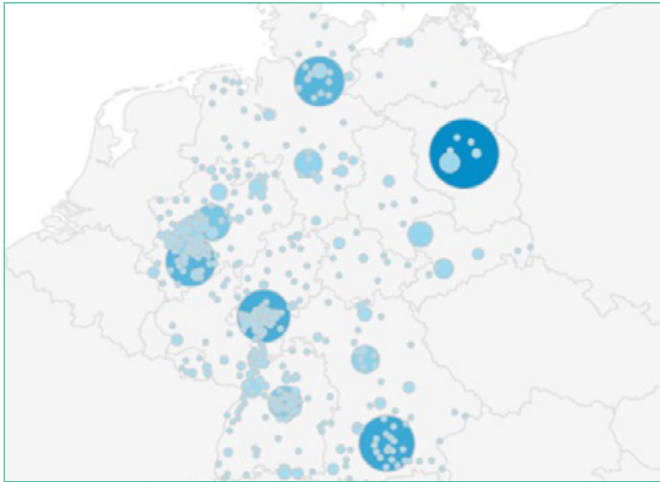
La valoració de la destinació del mercat britànic sobre una mostra de **1.297 opinions** en línia és de **8,3**. Els atractius és el que millor valoració obté amb un 10.



Volum opinions per temàtica atractius



ALEMANYA

DADES PRE VIATGE (Dades tràfic www.sitgesanytime.com)

ALEMANYA	
Berlín	17,55%
Frankfurt	15,28%
Munich	6,83%
Cologne	5,35%
Hamburg	3,81%
Stuttgart	2,13%
Hanover	1,16%
Dusseldorf	1,13%
Freiburg im Breisgau	1,11%
Munster	1,03%

Top 3 Consultes

1. Voltants
2. Llegat
3. Agenda

DADES VIATGE

El mercat alemany suposa un **2,90%** de les persones ateses a les oficines d'informació turística de Sitges i un **10,80%** de les **pernoctacions** internacionals. Els turistes alemanys generen un **3,70%** de volum de despesa amb un **tiquet mitjà** de **63,20 €**.

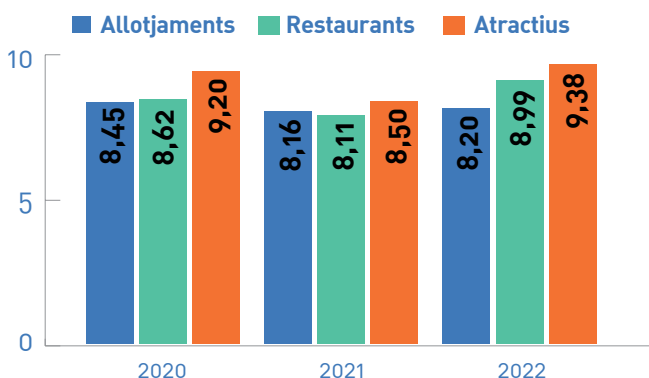
PERSONES ATESES	2,90%
PERNOCTACIONS	10,80%
DESPESA	3,70%
TIQUET MIG	63,20€

Volum de despesa per categoria

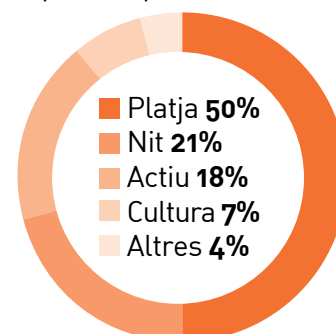


DADES POST VIATGE

La valoració de la destinació del mercat alemany sobre una mostra de **1.124 opinions** en línia és de **8,15**. Els atractius és el que millor valoració obté amb un 9,38.



Volum opinions per temàtica atractius



PAÏSOS BAIXOS

DADES PRE VIATGE (Dades tràfic www.sitgesanytime.com)



PAÏSOS BAIXOS	
Amsterdam	20,42%
The Hague	16,01%
Rotterdam	10,96%
Eindhoven	8,24%
Haarlem	6,73%
Utrecht	2,73%
Groningen	0,70%
Arnhem	0,52%
s-Hertogenbosch	0,52%
Tilburg	0,52%

Top 3 Consultes

1. Voltants
2. Agenda
3. Festa Major

DADES VIATGE

El mercat neerlandès suposa un **1%** de les persones ateses a les **Oficines d'informació turística de Sitges** i un **5,10%** de les **pernoctacions** internacionals. Els turistes neerlandesos generen un **3%** de volum de despesa amb un **tiquet mitjà de 47,3 €**.

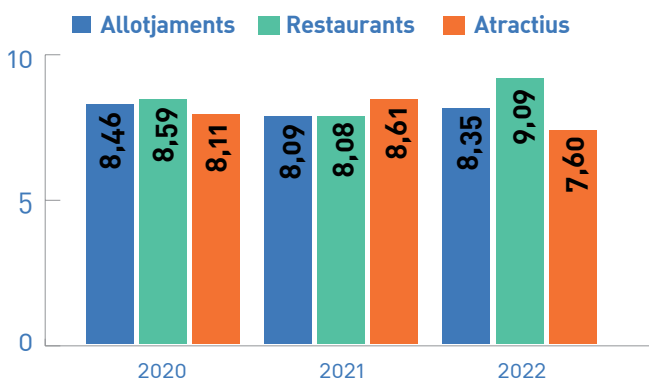
PERSONES ATESES	1%
PERNOCTACIONS	5,10%
DESPESA	3%
TIQUET MIG	47,30€

Volum de despesa per categoria

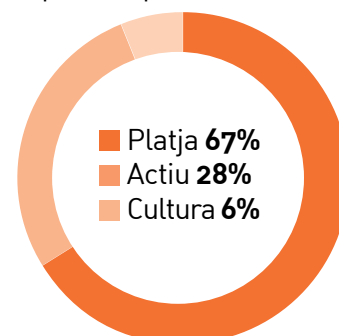


DADES POST VIATGE

La valoració de la destinació del mercat Països Baixos sobre una mostra de **885 opinions** en línia és de **8,1**. Els restaurants és el que millor valoració obté amb un 9,09.

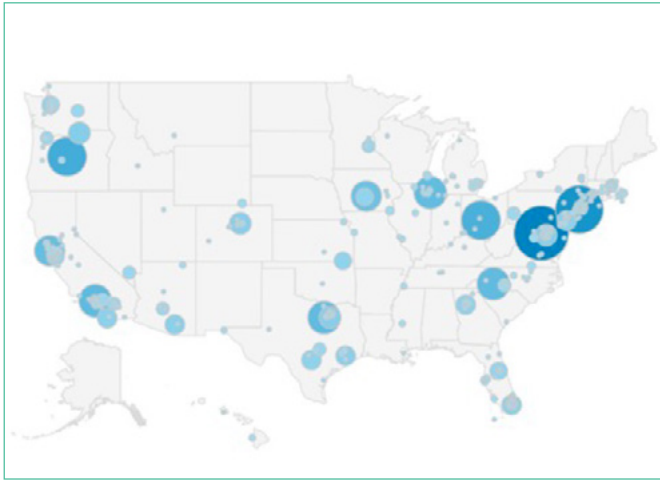


Volum opinions per temàtica atractius



ESTATS UNITS

DADES PRE VIATGE (Dades tràfic www.sitgesanytime.com)



EEUU	
New York	10,57%
Ashburn	8,81%
Los Angeles	4,99%
Chicago	4,52%
Columbus	3,64%
Atlanta	2,64%
San Francisco	2,26%
Coffeyville	1,79%
Dallas	1,79%
Forest City	1,26%

Top 3 Consultes

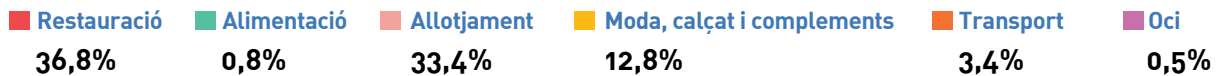
1. Agenda
2. Transport
3. Allotjament

DADES VIATGE

El mercat nord-americà suposa un **2,8%** de les persones ateses a les oficines d'informació turística de Sitges i un **6,9%** de les pernoctacions internacionals. Els turistes nord-americans generen un **6 %** de volum de **despesa** amb un **tiquet mitjà** de **52,3 €**.

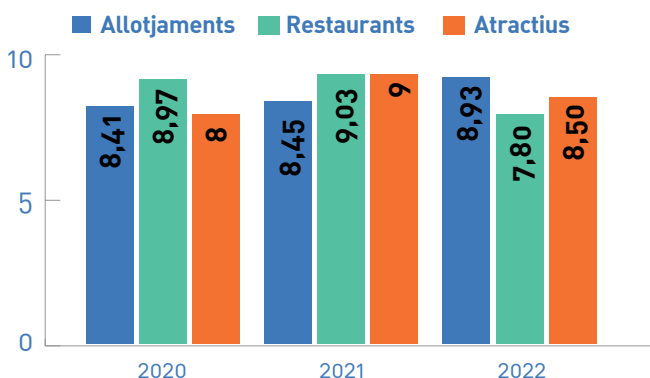
PERSONES ATESES	2,80%
PERNOCTACIONS	6,90%
DESPESA	6%
TIQUET MIG	52,30€

Volum de despesa per categoria

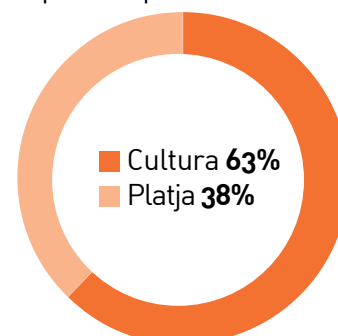


DADES POST VIATGE

La valoració de la destinació del mercat americà sobre una mostra de **293 opinions** en línia és de **8,5**. L'allotjament és el que millor valoració obté amb un 8,93.




Volum opinions per temàtica atractius





REGIDORIA DE TURISME DE L'AJUNTAMENT DE SITGES

 professionalsturisme@sitges.cat  +34 93 810 93 06  sitgesanytime.com

 sitgesturisme  @TurismedeSitges  turismedesitges  Turisme Sitges Oficial